

Strategický plán rozvoje obce Bartošovice v Orlických horách do roku 2025

AKTUALIZACE 2024

CENTRUM INVESTIC, ROZVOJE A INOVACÍ / OBEC BARTOŠOVICE V O. H.

Obsah

1 AKTUALIZACE STRATEGICKÉHO PLÁNU.....	2
2 SWOT ANALÝZA OBCE.....	5
3 STRATEGICKÁ ČÁST.....	7
3.1 STRUKTURA STRATEGICKÉ ČÁSTI	7
3.2 VIZE, GLOBÁLNÍ CÍL A ROZDĚLENÍ PRIORITY.....	8
3.3 SEZNAM OPATŘENÍ.....	9
3.4 PRIORITY 1: DOPRAVNÍ INFRASTRUKTURA A DOSTUPNOST.....	11
<i>Prioritní cíl</i>	11
<i>Opatření</i>	11
3.5 PRIORITY 2: TECHNICKÁ INFRASTRUKTURA A ŽIVOTNÍ PROSTŘEDÍ	12
<i>Prioritní cíl</i>	12
<i>Opatření</i>	12
3.6 PRIORITY 3: ŽIVOT V OBČI.....	14
<i>Prioritní cíl</i>	14
<i>Opatření</i>	14
3.7 PRIORITY 4: PODNIKÁNÍ A CESTOVNÍ RUCH	16
<i>Prioritní cíl</i>	16
<i>Opatření</i>	16

1 Aktualizace strategického plánu

Strategický plán rozvoje obce Bartošovice v Orlických horách, aktualizace 2019 s platností do roku 2025, vytyčuje a reguluje základní směry rozvoje území na období následujících let bez ohledu na případné politické změny. Strategický plán byl tvořen na základě moderních, obecně uznávaných a podporovaných metodik tvorby strategických plánů obcí a regionů, vycházejících ze vzájemné provázanosti a vyváženosti ekonomického, sociálního a environmentálního rozvoje území. Ve strategickém plánu jsou zakotveny principy trvale udržitelného rozvoje s důrazem na zachování zdrojů nacházejících se na tomto území a s maximálním ohledem k potřebám obyvatel na straně jedné a k životnímu prostředí regionu na straně druhé.

Strategický plán rozvoje obce Bartošovice v Orlických horách 2008 – 2015 zůstává fundamentem pro tuto aktualizaci (popsáno též níže u struktury strategického plánu) a je tak její nedílnou součástí. V rámci aktualizace nebyla zpracovávána nová socioekonomická analýza. Závěry původní socioekonomické analýzy a dalších průzkumů uvedené v předchozí verzi strategického plánu zůstávají – přes pochopitelnou zastaralost dat – v obecné principiální platnosti. V obci nenastaly natolik zásadní změny, aby udaly lokalitě a jejím rozvojovým potřebám zcela jiný směr. Veškeré důležité změny jsou proto na základě znalosti poměrů na straně místní zprávy, místních aktérů i zpracovatele podchyceny v aktualizované SWOT analýze a z ní vycházející strategické části, jejíž struktura a hierarchicky nejvyšší části zůstávají zcela beze změny, významné aktualizace se naopak dočkala škála opatření.

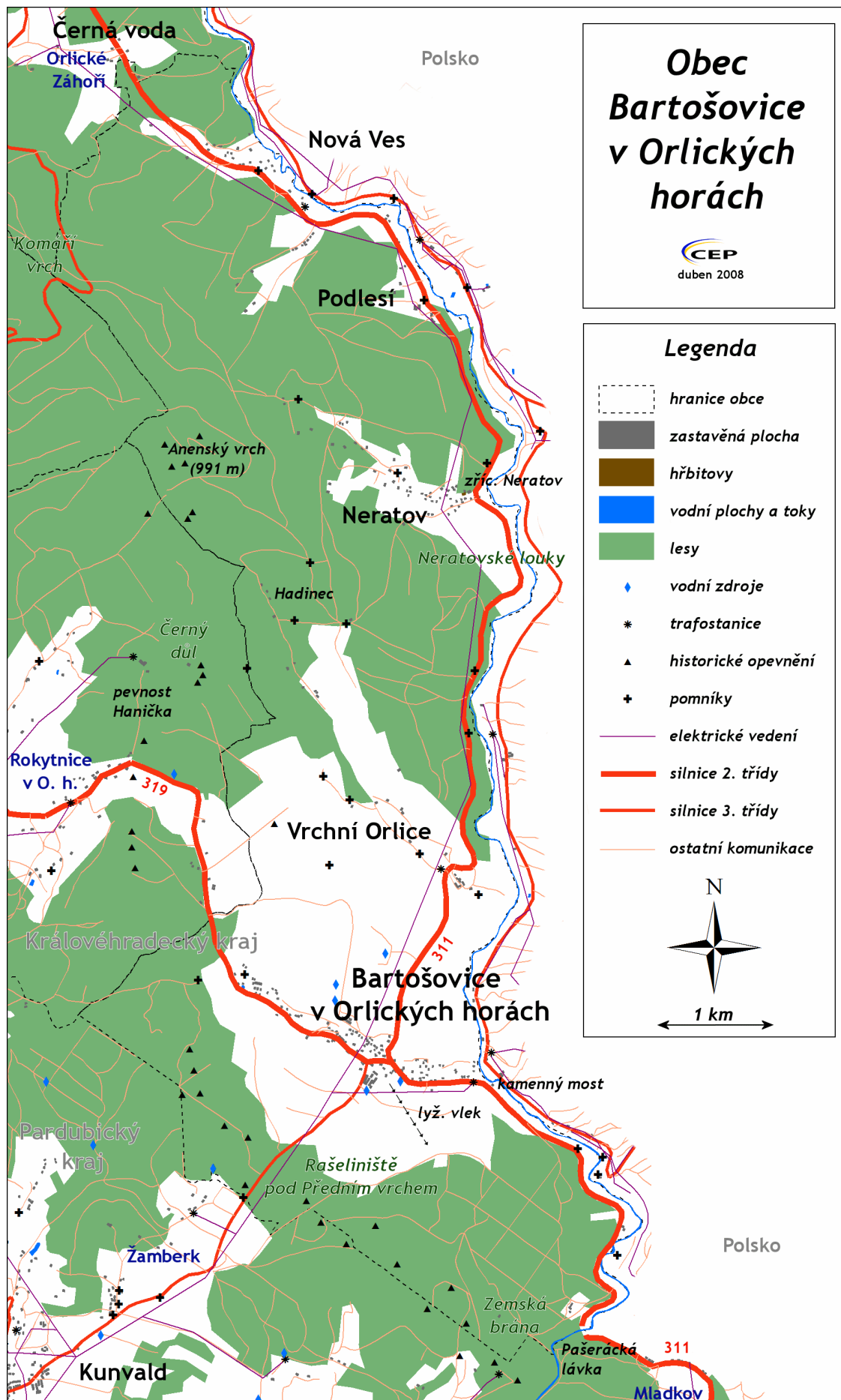
Mezi významné změny v obci patří stoupající význam aktivit Sdružení Neratov (<https://www.neratov.cz>), zvyšující se intenzita letní i zimní turistiky, fungování a prosperita chráněných dílen, obnovení činnosti školy a vznik Základní školy speciální (úspěchy na profesním poli, probíhá další rozšiřování a roste její význam), v procesu tvorby je nový územní plán obce, dále byly částečně revitalizovány prostory pro kulturní činnost (nyní se rýsuje problém jejich využití, vybavení a efektivního provozu), bylo též vybudováno dětské hřiště a místním obyvatelům slouží též další plochy pro pohybové aktivity.

Z negativních vlivů je třeba zdůraznit stále více nedostačující stav dopravní infrastruktury včetně absence některých bezpečnostních prvků. S tím má souvislost též zvýšený provoz a problémy s neukázněnými řidiči ve vazbě na dojížděku do rostoucí průmyslové zóny Solnice/Kvasiny.

Mezi nové hlavní plány a potřeby obce v současné době patří realizace proměny centra obce na přívětivější prostranství se zelení, parkovacími místy a východiskem turistických cest. Dále provázání těchto cest a tras, jejich navázání na obchod, dětské hřiště a podobně. V plánu je též lepší zpřístupnění historických památek (mříž v kostele, údržba), další rozvoj všestranné turistické infrastruktury, rozšíření nabídky bydlení a zvýšení atraktivity obce pro trvalé bydlení, kamerový systém a další bezpečnostní prvky, případně lepší technické zázemí pro parkování techniky na údržbu obce. Tyto cíle jsou dány do kontextu strategického plánu, jsou v souladu s jeho základní hierarchií a jsou promítnuty do nových či upravených opatření.

Tento strategický rozvojový dokument je jedním ze základních podkladů obce při sestavování a předkládání projektů za účelem získání finančních prostředků z tuzemských a zahraničních dotačních titulů, včetně strukturálních fondů EU. Naplňování strategie bude v podmínkách obce Bartošovice v Orlických horách velmi náročným úkolem. Nelze očekávat, že se všechna opatření dočkají realizace. Bude velice záležet jak na vnějších podmínkách, tak na vytrvalosti

všech v úvodu zmiňovaných aktérů. Vzájemná vstřícnost, živá komunikace a všestranná aktivní podpora realizátorům samotných projektů je nezbytná.



2 SWOT analýza obce

SWOT analýza je jedním ze základních podkladů pro tvorbu strategických plánů rozvoje. Vystihuje silné a slabé stránky obce a vedle toho příležitosti a hrozby (včetně vnějších), ovlivňující rozvoj obce v dlouhodobém horizontu. Strategický plán by se měl v co největší míře opírat o využití silných stránek a eliminaci stránek slabých. Dále by měl přijmout opatření k využití příležitostí a vyhnout se hrozbám (dále viz koincidenční matice). **Podkladem** pro vytvoření návrhu SWOT analýzy byl **Územní plán, Profil obce, Dotazníková šetření a konzultace s obecním úřadem**. SWOT analýza byla poté projednána a schválena **pracovní skupinou**.

Aktualizace SWOT analýzy proběhla na přelomu prosince 2018 a ledna 2019 na základě jednání se zástupci místní správy a na základě korespondenčního připomínkování. Zohledňuje tak posuny v základní charakteristice a potřebách obce a je podkladem pro aktualizovanou opatření strategického plánu.

SILNÉ STRÁNKY

- ✦ **čisté a klidné životní prostředí**
- ✦ **aktivní a komunikativní samospráva**
- ✦ **atraktivní poloha z hlediska cestovního ruchu a rekreace**
- ✦ **terén vhodný pro letní i zimní pohybové aktivity**
- ✦ **nízká nezaměstnanost**
- ✦ **vysoká aktivita sociálně a duchovně zaměřených sdružení**

SLABÉ STRÁNKY

- ✦ **nedobudovaný systém kanalizace**
- ✦ **není zajištěné dostatečné využití kapacit pro společenské akce**
- ✦ **nevyhovující stavebně technický stav některých budov a památek v obci**
- ✦ **nedostatečné zázemí pro sportovní aktivity**
- ✦ **nedostatečná nabídka občerstvení a stravování**
- ✦ **velké výkyvy v počtu přítomných obyvatel v rekreačních sezónách**
- ✦ **nedostatečné zabezpečení zdravotních a sociálních služeb**
- ✦ **nedostatečné pokrytí signálem TV a sítěmi mobilních operátorů**
- ✦ **dopravní zatížení a snížení bezpečnosti v souvislosti s průmyslovými zónami v Solnici/Kvasínách**
- ✦ **nevyhovující parametry a stavebně technický stav silničních komunikací**
- ✦ **vysoká nehodovost**
- ✦ **značná územní rozloha a terénní členitost obce vedoucí k vyšší náročnosti její správy**

PŘÍLEŽITOSTI

- ✚ **probuzení kulturního a spolkového života**
- ✚ **příliv stálých obyvatel**
- ✚ **rozvoj přeshraniční spolupráce v oblasti cestovního ruchu**
- ✚ **efektivní zapojení do moderních propagačních a marketingových nástrojů v cestovním ruchu**
- ✚ **vhodná škála dotačních možností z Evropské unie a národních zdrojů**
- ✚ **rozvoj a vzájemné provázání infrastruktury a služeb pro cestovní ruch**
- ✚ **rozvoj drobných podnikatelských aktivit zejména v návaznosti na cestovní ruch**

HROZBY

- ✚ **stagnace počtu stálých obyvatel a zhoršování demografické struktury**
- ✚ **chátrání neužívaných objektů**
- ✚ **degradace životního prostředí v obci (nepořádek, vegetace v obci, psí výkaly atp.)**
- ✚ **nestabilní podpora neziskových organizací působících v obci**
- ✚ **klimatické změny a výkyvy mající vliv na ekologickou stabilitu krajiny**

3 Strategická část

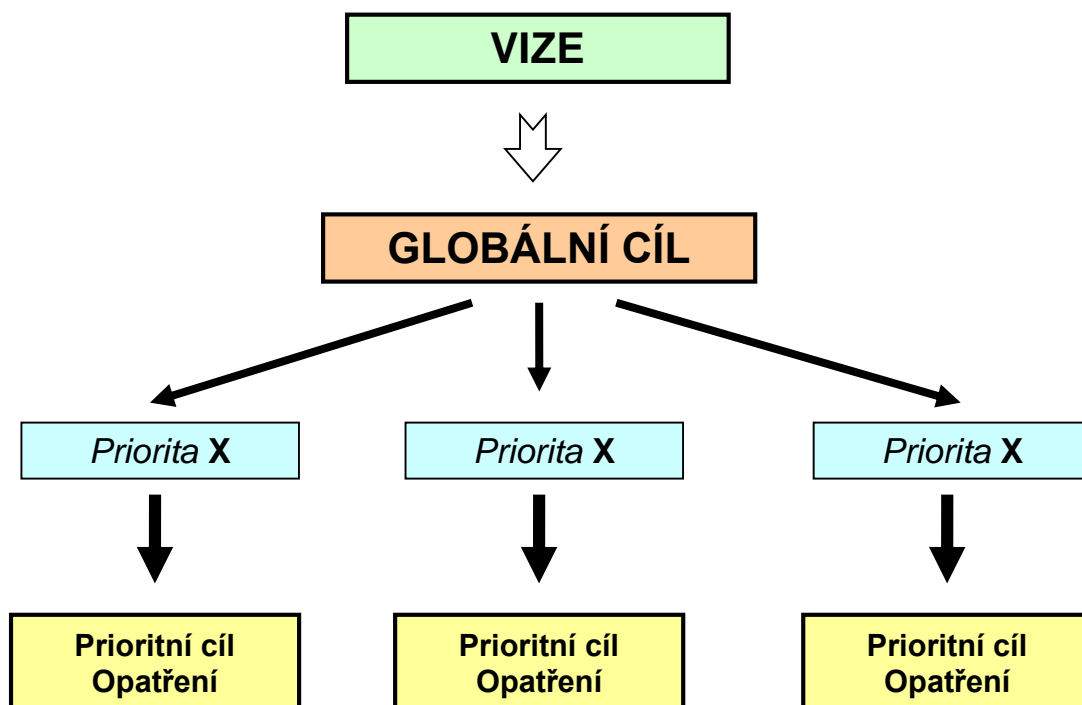
3.1 Struktura strategické části

Struktura dokumentu odpovídá standardním koncepčním pracím komplexního zaměření. Byla použita **zavedená terminologie**, běžná při tvorbě programových dokumentů a strategických plánů, respektujících **principy místní Agendy 21**.

Na základě provedených analytických prací a na základě vzájemných diskuzí regionálních aktérů a účastníků procesu tvorby strategie byla definována vize obce, na kterou navazuje globální cíl, charakterizující základní směr rozvoje. Vše je dále rozpracováno v tematicky sjednocených oblastech - prioritách. Pro každou prioritu je formulován prioritní cíl, který vystihuje směřování dané priority a jenž by měl být naplněn realizací opatření.

Opatření představují konkrétní kroky, ke kterým by měl jakýkoli zainteresovaný subjekt v rámci svých reálných možností v obci přistoupit, aby došlo k naplnění výše zmíněných cílů. Tato opatření jsou v případě Bartošovic v O. h. s přihlédnutím k velikosti a situaci obce velmi úzce zaměřená, svým rozlišením se již blíží případným konkrétním projektovým záměrům a v některých případech je předpoklad, že naplnění daného opatření odpovídá realizace jednoho projektového záměru.

Vize, globální cíl, struktura priorit a prioritních cílů stanovená strategickým plánem na období 2008 – 2015 byla uznána jako nadále platná. Metodika je podrobně popsána v původním strategickém plánu. Ke změnám došlo u jednotlivých opatření.



3.2 Vize, globální cíl a rozdělení priorit

VIZE

Bartošovice v Orlických horách jsou díky své poloze a aktivitě místních obyvatel vyhledávaným rekreačním, sportovním a kulturním centrem Orlických hor zajišťujícím kvalitní život pro všechny generace.

GLOBALNÍ CÍL

Využití přírodní polohy a ekonomického potenciálu obce Bartošovice v Orlických horách pro rozvoj turismu v regionu a dosažení vysoké životní úrovně místních obyvatel v souladu s principy trvale udržitelného rozvoje.

PRIORITY

Priorita 1: Dopravní infrastruktura a dostupnost

Prioritní cíl: Dobré dopravní napojení na okolní obce a regiony jako nezbytný předpoklad rozvoje území, kvalitní místní komunikace uspokojující potřeby stálých obyvatel i návštěvníků.

Priorita 2: Technická infrastruktura a životní prostředí

Prioritní cíl: Území s dostatečným pokrytím technickou infrastrukturou a trvale udržovanou výjimečnou kvalitou životního prostředí.

Priorita 3: Život v obci

Prioritní cíl: Zdravé, spokojené, sociálně stabilní a kulturně aktivní obyvatelstvo s dostupnou komplexní občanskou vybaveností.

Priorita 4: Podnikání a cestovní ruch

Prioritní cíl: Oblíbený turistický cíl poskytující širokou škálu služeb a celoroční rekreace pro návštěvníky a dostatek pracovních příležitostí pro stálé obyvatele s ohledem na zachování kvalitního životního prostředí území.

3.3 Seznam opatření

Priorita 1: Dopravní infrastruktura a dostupnost
1.A Rekonstrukce místních komunikací pro zajištění dobré dostupnosti všech částí obce a objektů na jejím území
1.B Optimalizace a zajištění návaznosti spojů veřejné dopravy v rámci širšího území pro napojení na centra regionu a zvýšení intenzity cestovního ruchu
1.C Zajištění dostatečné celoroční údržby komunikací v obci
1.D Výstavba chodníků pro zvýšení bezpečnosti chodců
Priorita 2: Technická infrastruktura a životní prostředí
2.A Dobudování kanalizace v obci a její napojení na ČOV
2.B Modernizace a údržba osvětlení a dalších technologií pro zvýšení bezpečnosti automobilové dopravy a pohybu osob
2.C Zajištění péče a smysluplného využití obecních budov a místních památek
2.D Podpora zavádění ekologických způsobů vytápění objektů
2.E Vybudování vodovodní sítě do objektů s chybějícím napojením
2.F Řešení nevyužívaných objektů v obci
2.G Zajištění kvalitního internetového připojení do všech odlehlejších částí obce
2.H Přebudování a humanizace centrální části obce jako východiska turistických aktivit
2.I Zajištění technického zázemí pro obecní techniku
2.J Zajištění retence vody v krajině a efektivní vodní hospodářství
2.K Zavedení kamerového systému pro zvýšení bezpečnosti
2.L Úprava a výsadba nové zeleně
2.M Stavební úpravy hasičské zbrojnice
2.N Rekonstrukce požární nádrže
2.O Revitalizace vodních ploch
Priorita 3: Život v obci
3.A Zajištění vybavení a efektivního provozu objektu pro kulturní a společenské aktivity, podpora těchto aktivit
3.B Zajištění společného stravování a zásobování pro více sociálních a zájmových skupin v obci
3.C Aktivní komunikace veřejné správy s místními aktéry včetně podnikatelů a neziskového sektoru
3.D Podpora trvalého bydlení v obci
3.E Podpora zajištění kvalitního života pro seniory a sociálně potřebné občany včetně případného budování zázemí
3.F Udržení prodejny a případně rozšíření nákupních možností v obci
3.G Zajištění fungování mateřské školy, propojování jejího zázemí a aktivit se ZŠ speciální Neratov
3.H Revitalizace veřejných ploch
3.I Pořízení vybavení pro zvýšení akceschopnosti JSDH Bartošovice v Orlických horách
3.J Modernizace odpadového hospodářství
3.K Bezbariérové řešení veřejných budov
3.L Pořízení technického vybavení pro údržbu obce
Priorita 4: Podnikání a cestovní ruch
4.A Všeobecná podpora podnikání v obci a okolí pro zajištění zaměstnanosti místních obyvatel

4.B Rozšiřování nabídky turistické infrastruktury a ubytovacích kapacit pro návštěvníky
4.C Podpora alternativní dopravy pro turisty (skibusy, cyklobusy atp.)
4.D Podpora rozvoje alternativních forem cestovního ruchu pro rozšíření nabídky (agroturistika, ekoturistika apod.)
4.E Vytvoření zázemí pro specifické formy rekreace se sociálním aspektem (rodinné rekreace, duchovní obnova apod.)
4.F Přeshraniční spolupráce v oblasti marketingu cestovního ruchu a dalších hospodářských a společenských aktivitách
4.G Provázání turistických tras a značení k místním cílům s objekty v obci významnými z hlediska turistiky
4.H Propagace turistické destinace moderními nástroji a formami
4.I Podpora rozvoje lyžařských areálů a vybudování bobové dráhy
4.J Vybudování odstavné plochy u kostela sv. Jana Nepomuckého ve Vrchní Orlici
4.K Revitalizace kostela sv. Jana Nepomuckého a jeho okolí
4.L Udržování lyžařských běžeckých tras

3.4 Priorita 1: Dopravní infrastruktura a dostupnost

Prioritní cíl

Dobré dopravní napojení na okolní obce a regiony jako nezbytný předpoklad rozvoje území, kvalitní místní komunikace uspokojující potřeby stálých obyvatel i návštěvníků.

Opatření

1.A Rekonstrukce místních komunikací pro zajištění dobré dostupnosti všech částí obce a objektů na jejím území

Kvalitní místní komunikace mohou zásadním způsobem přispět k všestrannému rozvoji obce. Zlepšují časovou dostupnost sídla a tím i dostupnost služeb, snižují náklady na dopravu, zlepšují dostupnost jednotlivých objektů ve všech ročních obdobích, zvyšují bezpečnost dopravy, mají pozitivní dopad na cestovní ruch, zlepšují image obce a souhrnně tak značnou měrou přispívají ke spokojenosti místních obyvatel.

V současné době je dopravní síť v obci v souvislosti s rostoucím provozem v nevyhovujícím technickém a kapacitním stavu, vliv mají také místní specifika (vysoká nadmořská výška a členitost, provoz v souvislosti s průmyslovou zónou Solnice/Kvasiny, meteorologická specifika, značná rozloha a rozptýlení částí obce, cestovní ruch). Důležité je rovněž zajištění dopravních kapacit pro spolehlivé fungování složek IZS.

Projekty v rámci tohoto opatření budou jednoznačně zaměřeny na rekonstrukci místních komunikací včetně rekonstrukcí mostků, propustků, chodníků, bezpečnostních prvků a dalších souvisejících drobných staveb.

1.B Optimalizace a zajištění návaznosti spojů veřejné dopravy v rámci širšího území pro napojení na centra regionu a zvýšení intenzity cestovního ruchu

Dostupnost sídel je jedním z klíčových faktorů jejich dalšího rozvoje. Obvykle zajišťuje veřejná doprava pro obyvatele malých obcí přesun do a ze zaměstnání, čímž přispívá ke snížení, resp. k udržení nízké nezaměstnanosti. Napojení na centra regionu slouží k uspokojování potřeb obyvatel také zajištěním dostupnosti občanské vybavenosti, která není lokalizována do samotné obce (zdravotnictví, školy, nákupní možnosti atd.). Lepší dostupnost obce může příznivě ovlivnit i rozvoj cestovního ruchu.

V rámci tohoto opatření je možné podporovat dopravní dostupnost obce zejména zapojováním se do iniciativ pro rozvoj specifické veřejné dopravy v regionu, lobbíngem či jakoukoli podporou samotných dopravců.

1.C Zajištění dostatečné celoroční údržby komunikací v obci

Systematická údržba komunikací doplňuje efekt opatření 1.A. Region, ve kterém se obec Bartošovice v O. h. nachází, je specifický zvýšenými nároky na údržbu komunikací zejména v zimním období. V podmínkách obce je tato činnost klíčová a také velmi finančně a technicky náročná. Přestože v současné době funguje uspokojivě, je nutné přistupovat k této věci jako k rizikovému tématu, mít ji stále na zřeteli a všemožně podporovat.

Pro provádění takovéto údržby je tedy nutné její personální a technické zajištění, event. posilování a efektivizace spolupráce subjektů, které tuto údržbu provádějí.

3.5 Priorita 2: Technická infrastruktura a životní prostředí

Prioritní cíl

Území s dostatečným pokrytím technickou infrastrukturou a trvale udržovanou výjimečnou kvalitou životního prostředí.

Opatření

2.A Dobudování kanalizace v obci a její napojení na ČOV

Dobudování kanalizace je nezbytné z hlediska ochrany životního prostředí, usnadnění likvidace odpadních produktů obyvatelům obce a podnikům provozujícím činnost na daném území a v neposlední řadě i pro naplňování kritérií plošně stanovených pro nakládání s odpadními vodami.

Projekty v rámci tohoto opatření budou zaměřeny na napojení producentů odpadních vod (včetně eventuálních rekonstrukcí stávajícího kanalizačního systému) na centrální systém kanalizace, ve specifických případech může jít i o zajištění lokálního čištění odpadních vod dle moderních, ekologicky šetrných a certifikovaných metod.

2.B Modernizace a údržba osvětlení a dalších technologií pro zvýšení bezpečnosti automobilové dopravy a pohybu osob

Toto téma úzce souvisí s opatřením 1.A. Kromě komunikací zahrnuje i všechna další veřejná prostranství. V obci by měly být instalovány adekvátní bezpečnostní prvky, na vybraných místech pak kamerový systém.

Projekty vznikající v rámci tohoto opatření by měly být zaměřeny na instalaci a údržbu veřejného osvětlení na místech se zvýšeným provozem, event. místech se zhoršenou viditelností pro bezpečný a pohodlný pohyb osob (též v Neratově), dále na instalaci a provoz kamerového systému pro zvýšení prevence a případné postihování přestupků.

2.C Zajištění péče a smysluplného využití obecních budov a místních památek

Obecní budovy mohou obyvatelům a návštěvníkům obce poskytnout zázemí pro realizaci různých aktivit, rozvoj služeb apod. Jejich dobrý stav zlepšuje image obce. Dostatečná péče o místní památky napomáhá zachovávat kulturní dědictví regionu, zvyšuje potenciál území pro rozvoj cestovního ruchu a může vytvářet zázemí pro další kulturní a volnočasové aktivity.

Projekty v rámci tohoto opatření by měly být zaměřeny na celkové rekonstrukce či drobné úpravy obecních budov a místních památek včetně případného odstraňování bariér pro osoby se ztíženou pohyblivostí. Žádoucí je podpora různých spolků a iniciativ zaměřených na aktivity provozované v těchto objektech a v souvislosti s tím zajišťujících jejich údržbu.

2.D Podpora zavádění ekologických způsobů vytápění objektů

Ekologické způsoby vytápění objektů zlepšují životní prostředí tím, že mohou nahradit zastaralé způsoby vytápění, jejichž používání je často provázáno emisemi škodlivých látek, případně i nízkou efektivitou.

Projekty v rámci tohoto opatření mohou být zaměřeny na instalaci zařízení pro ekologické vytápění do objektů občanské vybavenosti i objektů sloužících k podnikání a bydlení.

2.E Vybudování vodovodní sítě do objektů s chybějícím napojením

Některým objektům v obci stále chybí kvalitní napojení na vodovodní síť. Realizace takového napojení pozitivně ovlivní užitnou hodnotu takového objektu, zvýší komfort jeho uživatelů a může v daném místě i eliminovat rizika spojená s dosavadním alternativním zásobováním vodou.

Projekty v rámci tohoto opatření budou zaměřeny na výstavbu a modernizaci vodovodů do všech objektů v obci.

2.F Řešení nevyužívaných objektů v obci

Mezi staré ekologické zátěže mohou patřit zlikvidované provozy průmyslové a zemědělské produkce (brownfields), ale i černé skládky a podobně. Pro zajištění dobrého životního prostředí a udržení dobré image obce je zapotřebí eliminovat veškeré tyto zátěže, případně předcházet jejich vzniku nebo rozšiřování. Revitalizací nevyužitých hospodářských objektů mohou vzniknout nové prostory zejména pro podnikatelskou činnost.

Projekty v rámci tohoto opatření by měly být zaměřeny na likvidaci takovýchto zátěží, vzájemnou spolupráci mezi místní správou a podnikateli, kteří mohou chátrající objekty za předpokladu příhodných podmínek revitalizovat.

2.G Zajištění kvalitního internetového připojení do všech odlehlějších částí obce

Moderní telekomunikační sítě a zajištění přístupu k informacím jsou dnes nezbytnými podmínkami pro podporu vzdělanosti, efektivizaci ekonomické činnosti apod.

V rámci tohoto opatření by měl být dostupnými způsoby podporován zejména rozvoj internetizace, zajištění přístupu k rychlému internetu pro všechny obyvatele, zajištění kvalitního připojení pro místní správu a další subjekty. Dále se může jednat o aktivity vedoucí ke zkvalitnění a zlepšení dostupnosti signálu mobilních operátorů.

2.H Přebudování a humanizace centrální části obce jako východiska turistických aktivit

Centrální část obce je reprezentativním místem obce, dopravním uzlem a přirozeným východiskem pro turistické trasy. Její současná nevyhovující podoba by měla být změněna v reprezentativnější a atraktivnější místo s vyšší estetickou a užitnou hodnotou jak pro místní obyvatele, tak pro její návštěvníky. Prostranství by mělo být rozčleněno, doplněno o zeleň a drobný mobiliář, případně další estetické prvky. Mělo by zde být uspořádáno parkování, informační prvky a provázanost na turistické stezky a trasy včetně výchozího bodu k dalším cílům v obci.

Projekt v rámci tohoto opatření bude tedy zaměřen na celkovou revitalizaci prostoru se zahrnutím výše uvedených parametrů a potřeb.

2.I Zajištění technického zázemí pro obecní techniku

Techniku na údržbu obce (traktory, sekačky apod.) je třeba parkovat v odpovídajícím zázemí zajišťujícím její snadnou dostupnost, ochranu před vnějšími vlivy a efektivní údržbu. Za tímto účelem by měl být zbudován na vhodném místě dostatečný prostor splňující všechny tyto požadavky s výhledem na další možný technologický rozvoj a rozšiřování kapacity.

2.J Zajištění retence vody v krajině a efektivní vodní hospodářství

S ohledem na postupující problémy s vodním hospodářstvím, klesající hladinou podzemních vod, klimatickými výkyvy a očekávanými klimatickými změnami je nutné klást čím dál větší důraz i na lokální vodní hospodářství, zadržování vody v krajině, vytváření rezerv pro zemědělství, údržbu krajiny, civilní bezpečnost a podobně. Za tímto účelem by měla být realizována příslušná opatření – budování hrází, nádrží, rybníků a dalších staveb.

3.6 Priorita 3: Život v obci

Prioritní cíl

Zdravé, spokojené, sociálně stabilní a kulturně aktivní obyvatelstvo s dostupnou komplexní občanskou vybaveností.

Opatření

3.A Zajištění vybavení a efektivního provozu objektu pro kulturní a společenské aktivity, podpora těchto aktivit

Obec disponuje objektem vhodným pro kulturní a společenské aktivity, problémem je jeho využití. Je proto žádoucí zajištění jeho dostatečného vybavení a koncentrace těchto aktivit do objektu. Tím bude zajištěno zázemí pro pozitivně přínosný kulturní a spolkový život v obci, zajišťující komunitní sounáležitost a poskytující možnost vyžití pro místní obyvatele. Je rovněž vhodné zapojit do jeho využívání zde působící organizace a zájmové spolky, případně vytvářet provazbu na cestovní ruch.

3.B Zajištění společného stravování a zásobování pro více sociálních a zájmových skupin v obci

Společné stravování s možností rozvozu pro různé sociální skupiny obce by mohlo velmi usnadnit jejich fungování a efektivizovat jejich náklady (škola, školka, senioři, chráněné dílny, Sdružení Neratov apod.), což by současně vedlo k posilování sociální stability v obci, případně i tvorbě pracovních míst. Současně by mohlo být využitelné pro některé formy cestovního ruchu a příležitostné kulturní a společenské akce. V současné době tyto možnosti nejsou v obci optimální.

Projekt v rámci opatření by byl tedy zaměřen na zajištění prostor, technologického vybavení, personálního vybavení i provázání výše zmíněných skupin na tuto službu.

3.C Aktivní komunikace veřejné správy s místními aktéry včetně podnikatelů a neziskového sektoru

Opatření je zaměřeno na vytrvalé udržování intenzivní komunikace mezi významnými aktéry v obci. Je především apelem na místní správu, současně zahrnuje hledání vhodných forem pro tuto činnost (komunikační technologie, využití médií, pravidelné setkávání a podobně). V podmínkách Bartošovic v O. h. je komunikace mezi těmito aktéry klíčová pro další koordinovaný rozvoj obce.

3.D Podpora trvalého bydlení v obci

Dobré možnosti výstavby a rekonstrukce objektů mohou v případě existence dalších příznivých podmínek pro rozvoj bydlení zajistit zlepšení demografické, hospodářské i kulturně-společenské situace v obci.

Opatření je zaměřeno na zajištění pozemků pro výstavbu, jejich zasíťování, propagaci apod. Může se jednat také pro úpravu a modernizaci stávajících objektů, přebudování rekreačních objektů na objekty určené k trvalému bydlení apod.

3.E Podpora zajištění kvalitního života pro seniory a sociálně potřebné občany včetně případného budování zázemí

S ohledem na demografický vývoj obcí bude v následující době zapotřebí zaměřit se ještě více na zajištění důstojného a finančně dostupného zázemí pro život a kulturně-společenské vyžití seniorů. V případě dostatečné poptávky po službách pro seniory může v obci vzniknout i centrum takovýchto služeb, penzion pro důchodce atp.

Naplnění opatření může spočívat ve vytváření zázemí pro tyto služby, podpoře činností spolků seniorů, podpoře sdružení zabývajících se službami pro seniory apod. Významným subjektem na tomto poli je Sdružení Neratov, jež by mohlo potřebné zázemí budovat a provozovat, včetně například sociálních bytů pro vhodné cílové skupiny obyvatel.

3.F Udržení prodejny a případně rozšíření nákupních možností v obci

Možnost uspokojení základních nákupních potřeb je velmi důležitá jak pro místní obyvatele, tak pro její návštěvníky. Jedná se o základní službu potřebnou v místních podmínkách i s ohledem na relativně značnou odlehlost obce. Problémem je její ekonomická udržitelnost rovněž s ohledem na sezónní výkyvy poptávky v závislosti na turistických či chalupářských sezónách. Je proto velmi důležité fungování obchodu podporovat, případně podporovat i další specifické obchody zaměřené například na místní produkty. Rovněž v Neratově s ohledem na jeho rostoucí význam jako centra sociálních služeb a centra turismu je žádoucí tuto základní vybavenost moci provozovat a udržet.

3.G Zajištění fungování mateřské školy, propojování jejího zázemí a aktivit se ZŠ speciální Neratov

Existence mateřské školy v malé obci je klíčová pro udržení obyvatel a zajištění jejich sociálního zázemí. V této souvislosti je žádoucí provázat její zázemí se silnějším partnerem, kdy může být realizováno společné užívání a společná údržba potřebných kapacit.

3.7 Priorita 4: Podnikání a cestovní ruch

Prioritní cíl

Oblíbený turistický cíl poskytující širokou škálu služeb a celoroční rekreace pro návštěvníky a dostatek pracovních příležitostí pro stálé obyvatele s ohledem na zachování kvalitního životního prostředí území.

Opatření

4.A Všeobecná podpora podnikání v obci a okolí pro zajištění zaměstnanosti místních obyvatel

Míra podnikatelské aktivity se dotýká prakticky všech oblastí života na daném území. Podpora místních podnikatelů vytváří mimo jiné podmínky pro zlepšení pracovních příležitostí a tím zlepšuje sociální prostředí v obci.

Do tohoto opatření spadá rozmanitá podpora firem a drobných podnikatelů v obci a bezprostředním okolí. Může spočívat budování, rekonstrukci či zpřístupnění zázemí pro podnikatelské aktivity, živé komunikaci a spolupráci mezi podnikatelskými subjekty, místní správou, neziskovým sektorem a obyvatele, propagaci podnikatelů v návaznosti na cestovní ruch apod.

4.B Rozšiřování nabídky turistické infrastruktury a ubytovacích kapacit pro návštěvníky

V případě nárůstu intenzity cestovního ruchu v obci je zapotřebí zajistit odpovídající pestrou nabídku ubytování a stravování v různých úrovních komfortu a s dostatečnou nabídkou doprovodných drobných služeb včetně například veřejných toalet na vhodných místech a dalších drobných prvků. Širším záběrem na různé kategorie návštěvníků se obec stane vyhledávanější a životaschopnější destinací cestovního ruchu.

Projekty v rámci tohoto opatření budou zaměřeny na výstavbu, rekonstrukci a modernizaci infrastruktury cestovního ruchu v obci.

4.C Podpora alternativní dopravy pro turisty (skibusy, cyklobusy atp.)

Toto opatření částečně navazuje na opatření 1.B, je zde však kladen důraz na specializovanou – většinou sezónní – dopravu pro turisty. Vzhledem k rostoucí oblibě cykloturistiky, lyžování a dalších pohybových aktivit v přírodě a zároveň ze strany turistů rostoucím nárokům na komfort, může rozvoj a provázanost těchto služeb pozitivně ovlivnit intenzitu cestovního ruchu v regionu a tím i jeho ekonomickou prosperitu.

V rámci tohoto opatření by měla být intenzivně podporována spolupráce mezi všemi subjekty zainteresovanými do poskytování těchto služeb. Klíčové je vzájemné provázání těchto služeb s ohledem na časová a kapacitní kritéria v různých obdobích roku.

4.D Podpora rozvoje alternativních forem cestovního ruchu pro rozšíření nabídky (agroturistika, ekoturistika apod.)

Alternativní formy cestovního ruchu v současné době zaznamenávají velký rozvoj. Bartošovice v O. h. mají v této oblasti díky své poloze značný potenciál. Vytvoření podmínek pro

alternativní formy turistiky v obci by mohlo podobně jako u ostatních opatření zaměřených na cestovní ruch zvýšit atraktivitu této lokality a pozitivně ovlivnit její hospodářskou prosperitu. Opatření je zaměřeno na vytvoření podmínek pro tyto formy turistiky zejména výstavbou, rekonstrukcí a modernizací vhodných objektů, ale i na spolupráci subjektů, které by se mohly na realizaci takovýchto služeb podílet.

4.E Vytvoření zázemí pro specifické formy rekreace se sociálním aspektem (rodinné rekreace, duchovní obnova apod.)

Klidné prostředí obce a již dříve rozvíjená tradice specifických forem rekreace by mohla inspirovat pro rozšíření těchto možností a další rozvoj podobných aktivit. Obec by tak mohla výrazně vstoupit do povědomí lidí, kteří takovéto formy rekreace vyhledávají a tím se stát vyhledávaným centrem těchto aktivit. Kromě rozvoje cestovního ruchu a vytváření vazeb místních obyvatel s okolím můžou tyto aktivity vytvořit prestižní kulturní image obce a tím pozitivně ovlivnit mnoho dalších aspektů.

Realizace opatření spočívá v různých formách podpory subjektů organizujících tyto aktivity. Může se jednat o rekonstrukci objektů, které pro tuto činnost vytvářejí zázemí, technické vybavení, propagaci, spolupráci s dalšími podobně zaměřenými subjekty v ČR i zahraničí apod.

4.F Přeshraniční spolupráce v oblasti marketingu cestovního ruchu a dalších hospodářských a společenských aktivitách

Spolupráce mezi obcemi na české i polské straně Orlických hor může spočívat ve vzájemném poznání a provázání uměleckého a kulturního života, komunikaci mezi subjekty zabývajícími se oblastí kultury, osvěty, požární ochrany a dalšími zájmovými organizacemi, koordinaci spolupráce sportovních organizací, výměně zkušeností v oblasti ochrany životního prostředí, výměně zkušeností v rozsahu obchodní a hospodářské činnosti, výměnách zkušeností a informací z oblasti turistiky a rekreace a vzájemné integraci marketingových akcí v oblasti cestovního ruchu.

Naplnění opatření spočívá ve všestranné podpoře všech těchto aktivit včetně budování zázemí pro jejich další rozvoj (informační centrum v Neratově) či obnovení významných prvků dokládajících kulturní a historickou přeshraniční vazbu, narušenou událostmi 20. století (Jánský most).

4.G Provázání turistických tras a značení k místním cílům s objekty v obci významnými z hlediska turistiky

Dobře značené turistické trasy přivedou do obce více návštěvníků. Kromě obvyklých pěších turistických tras se může jednat i o specifické (tematicky zaměřené) trasy, zimní běžecké dráhy apod. Opatření souvisí také s revitalizací centrálních prostor obce či rekonstrukcemi dopravní infrastruktury (obojí popsáno výše).

Naplnění tohoto opatření spočívá v budování, údržbě, provázání a propagaci takovýchto tras.

4.H Propagace turistické destinace moderními nástroji a formami

Nástroje propagace v oblasti cestovního ruchu se dynamicky mění a na to je třeba z pohledu destinace reagovat. Částečně ustupuje využívání tradičních propagačních forem (tištěné materiály, individualizovaná informační a rezervační rozhraní, lokální propagace) ve prospěch globálních nástrojů (jednotné online portály, sociální sítě atp.). Z hlediska destinace jako celku i z hlediska konkrétních poskytovatelů turistických služeb je třeba tyto věci mít na zřeteli a pracovat s nimi. Za tímto účelem je možné pořádat koordinované kampaně, vzájemně spolupracovat, komunikovat s destinačními společnostmi a dalšími partnery. Na základě vzájemné spolupráce je možné tvořit nové produkty cestovního ruchu, aplikace, balíčky a podobně – a zajistit tak další konkurenceschopnost obce jako turistické destinace.

4.I Podpora rozvoje lyžařských areálů a vybudování bobové dráhy

Rozšíření možností lyžování a snowboardingu přivede do obce v zimním období více návštěvníků, čímž pozitivně ovlivní hospodářskou prosperitu místních podnikatelů i celé obce. Vybudování bobové dráhy by mohlo z Bartošovic O. h. učinit v rámci regionu exkluzivní destinaci pro zimní sporty a tím zásadně přispět k rozvoji cestovního ruchu v obci.

Realizace opatření spočívá jak v samotných projektech na budování a modernizaci těchto areálů, tak v intenzivní spolupráci a vzájemné podpoře subjektů zainteresovaných do těchto záležitostí.